

## INSTRUCTIONS DE COURSE TYPES HABITABLE 2021-2024

### BLAYAISE-TRANSGIRONDE 2023

22-23 AVRIL 2023 – BLAYE et ESTUAIRE DE LA GIRONDE  
BLAYE NAUTIQUE– 5B

La mention [NP] (No Protest) dans une règle des instructions de course (IC) signifie qu'un bateau ne peut pas réclamer contre un autre bateau pour avoir enfreint cette règle. Ceci modifie la RCV 60.1(a).

La mention [DP] (Discretionary penalty) dans une règle des IC signifie que la pénalité pour une infraction à la règle peut, à la discrétion du jury, être inférieure à une disqualification

#### 1. REGLES

L'épreuve est régie par les règles telles que définies dans *Les Règles de Course à la Voile*

Les règlements fédéraux

**Les règles du Championnat de l'Estuaire 2023**

#### 2. MODIFICATIONS AUX INSTRUCTIONS DE COURSE

2.1 Toute modification aux instructions de course sera affichée au plus tard 1 heures avant le signal d'avertissement de la course dans laquelle elle prend effet, sauf tout changement dans le programme des courses qui sera affiché avant 20h00 la veille du jour où il prendra effet.

2.2 Des modifications à une instruction de course peuvent être faites sur l'eau selon :

**APPEL SUR LE CANAL 72 DE LA VHF /tableau d'affichage sur le bateau comité avec envoi du pavillon L**

#### 3. COMMUNICATIONS AVEC LES CONCURRENTS

3.1 Les avis aux concurrents seront affichés sur le tableau officiel d'information dont l'emplacement est :

**CLUB HOUSE BLAYE NAUTIQUE ;**

3.2 Le PC course est situé à : **CLUB HOUSE BLAYE NAUTIQUE**, [blayenautique@gmail.com](mailto:blayenautique@gmail.com).

**TEL : 06 70 02 29 42**

3.3 Sur l'eau, le comité de course a l'intention de veiller et de communiquer avec les concurrents sur le canal :

**VHF CANAL 72**

#### 4. CODE DE CONDUITE

4.1 [DP] Les concurrents et les accompagnateurs doivent se conformer aux demandes justifiées des arbitres.

4.2 **Lors de la manche Estuaire, les concurrents doivent annoncer l'heure de leur passage aux deux marques du parcours au comité de course par TELEPHONE ou par SMS au 06 70 02 29 42.**

4.3 En solitaire, les skippers doivent impérativement porter en permanence une brassière quelles que soient les conditions météo.

#### 5. SIGNAUX FAITS A TERRE

5.1 Les signaux faits à terre sont envoyés au mât de pavillons situé **CLUB HOUSE BLAYE NAUTIQUE**.

5.2 Quand le pavillon Aperçu est envoyé, le signal d'avertissement ne pourra pas être fait moins de 1 mn après l'affalé de l'Aperçu.

#### 6. PROGRAMME DES COURSES

6.1 Dates des courses

Date	Classe	Lieu
22 Avril 2023	Toutes	Parcours Côtier Estuaire
23 Avril 2023	Toutes	Parcours Construits Blaye

6.2 L'heure prévue pour le signal d'avertissement de la course est : **8 H00 le 22, 9 h30 le 23.**

6.3 Pour prévenir les bateaux qu'une course ou séquence de courses va bientôt commencer, un pavillon Orange sera envoyé avec un signal sonore cinq minutes au moins avant l'envoi du signal d'avertissement.

#### 7. PAVILLONS DE CLASSE

Les pavillons de classe sont :

**GROUPE 1- FLAMME 1 ; GROUPE3 – FLAMME3 ; GROUPE 5-FLAMME 5.**

**8. ZONES DE COURSE**

L'emplacement des zones de course est défini en annexe ZONES DE COURSE.

**9. LES PARCOURS : Voir annexes**

9.1 Les parcours sont décrits en annexe PARCOURS en incluant l'ordre dans lesquels les marques doivent être passées et le côté duquel chaque marque doit être laissée.

9.2 Au plus tard au signal d'avertissement, le comité de course indiquera le parcours à effectuer par VHF et l'affichera sur un panneau au pied du mat de pavillonerie.

9.4 **Une réduction de parcours sera possible à toutes les marques du parcours.**

**9.5 HEURE DES MAREES :**

22 avril : BLAYE PM 8H50 21H09. COEF : 95-91 LE VERDON BM 13H21  
23 avril : BLAYE PM 9H23 21H42 BM 16H53 COEF : 86-80

**10. MARQUES.**

10.1 Les marques sont :

Départ	Parcours	Arrivée
<b>Bouée de club jaune</b>	<b>Bouées de chenal, bouées de club.</b>	<b>Bouée de club jaune</b>

**11. ZONES QUI SONT DES OBSTACLES**

**Voir carte Marine de l'estuaire de la GIRONDE**

**12. LE DEPART**

12.1 **La ligne de départ sera entre UNE BOUEE DE CLUB JAUNE et le mat de pavillon situé sur le balcon du club house de BLAYE NAUTIQUE.**

12.3 Si une partie quelconque de la coque d'un bateau est du côté parcours de la ligne de départ à son signal de départ et qu'il est identifié, le comité de course pourra donner son numéro de voile sur le canal **VHF 72**. L'absence d'émission ou de réception VHF ne peut donner lieu à demande de réparation (ceci modifie la RCV 62.1(a)).

12.4 Un bateau qui ne prend pas le départ au plus tard **10 minutes** après son signal de départ sera classé DNS sans instruction (ceci modifie les RCV A5.1 et A5.2).

12.5 **Rappel de la procédure de départ appliquée en régate sur l'Estuaire de la Gironde :**

**H – 8 min Signal d'avertissement (SA) avec le Pavillon National et 1 signal sonore**

**H – 4 min Signal préparatoire avec 1 signal sonore**

**H – 1 min 1 minute avant départ (amené du signal préparatoire) avec 1 coup de sifflet long**

**H – 0 min Top Départ (amené du signal d'avertissement) avec 1 signal sonore**

**14. L'ARRIVEE**

14.1 La ligne d'arrivée sera entre :

**UNE BOUEE DE CLUB JAUNE et le Mat De Pavillon arborant un pavillon bleu situé sur le balcon du club house de BLAYE NAUTIQUE.**

14.2 [DP] Si le comité de course est absent quand un bateau finit, le bateau doit déclarer au comité de course son heure d'arrivée et sa position par rapport aux bateaux à proximité par SMS.

**15. SYSTEME DE PENALITE**

15.1 La RCV 44.1 est modifiée de sorte que la pénalité de deux tours est remplacée par une pénalité d'un tour.

**16. TEMPS CIBLE ET TEMPS LIMITES**

**16.1Manche Estuaire du Samedi 22 Avril**

**FERMETURE DE LA LIGNE D'ARRIVEE LE DIMANCHE 23 AVRIL 2023 A 8H00.**

**16.2Manches du Dimanche 23 Avril**

Temps limite pour finir après le 1er de chaque flotte **20 minutes.**

**17. DEMANDES D'INSTRUCTION**

17.1 Pour chaque classe, le temps limite de réclamation est de **30minutes** après que le dernier bateau a fini la dernière course du jour ou après que le comité de course a signalé qu'il n'y aurait plus de course ce jour, selon ce qui est le plus tard. L'heure sera affichée sur le tableau officiel d'information.

17.2 Les formulaires de demandes d'instruction sont disponibles au secrétariat du jury situé **CLUB HOUSE BLAYE NAUTIQUE.**

17.3 Des avis seront affichés au plus tard 30 minutes après le temps limite de réclamation pour informer les concurrents des instructions dans lesquelles ils sont partis ou appelés comme témoins. Les instructions auront lieu dans la salle du jury située **CLUB HOUSE BLAYE NAUTIQUE**. Elles commenceront à l'heure indiquée au tableau officiel d'information.

## 18. CLASSEMENT

18.1 1 course doit être validée pour valider la compétition.

18.3 Le calcul du temps compensé des bateaux qui y sont soumis sera fait selon le système **Temps Sur Temps avec CVL**

## 19. REGLES DE SECURITE

19.1 [DP] [NP] Un émargement (sortie et retour) pourra être mis en place par **VHF CANAL 72**.

19.2 [DP] [NP] Un bateau qui abandonne une course doit le signaler au comité de course aussitôt que possible.

19.3 Le canal VHF utilisé en course est le **CANAL 72**, ou téléphone : **06 70 02 29 42**.

### 19.4 Utilisation du Bout dehors :

Sauf si les règles de classe le précisent autrement, la sortie du bout dehors est autorisée uniquement pour établir et porter le spinnaker.

## 20. REMPLACEMENT DE CONCURRENT OU D'EQUIPEMENT

20.1 [DP] Le remplacement de concurrents ne sera pas autorisé sans l'approbation écrite préalable du comité de course ou du jury.

20.2 [DP] Le remplacement d'équipement endommagé ou perdu ne sera pas autorisé sans l'approbation du comité technique ou du comité de course. Les demandes de remplacement doivent lui être faites à la première occasion raisonnable.

## 21. CONTROLES DE JAUGE ET D'EQUIPEMENT

21.1 Un bateau ou son équipement peuvent être contrôlés à tout moment pour vérifier la conformité aux règles de classe, à l'avis de course et aux instructions de course.

21.2 [DP] Sur l'eau, un membre du comité technique peut demander à un bateau de rejoindre immédiatement une zone donnée pour y être contrôlé.

21.3 [DP] Un bateau doit être conforme aux règles **60 minutes** avant son signal d'avertissement.

## 24. EVACUATION DES DETRITUS

Les débris seront débarqués après l'arrivée.

## 25. EMBLEMES

[DP] Les bateaux doivent être maintenus à la place qui leur a été attribuée quand ils se trouvent dans le **port**.

## 26. LIMITATIONS DE SORTIE DE L'EAU

[DP] [NP] Les bateaux ne doivent pas être sortis de l'eau pendant la régata sauf sous réserve et selon les termes d'une autorisation écrite préalable du comité de course ou du comité technique.

## 28. PRIX

Des prix seront décernés **le dimanche 23 avril à 18 h au club house BLAYE NAUTIQUE**.

## ARBITRES DESIGNES

Président-e du comité de course : **VANESSA CHAVANNEAU**

Président-e du comité adjoint : **GUY DUPUY**

Commissaire aux résultats

Président-e du jury : **[prénom, nom]**

**ANNEXE ZONE DE COURSE 1<sup>ère</sup> journée**

**PARCOURS 1 : Record 9h 39mn 40s distance 66 milles**

**Ligne de départ : Mat de pavillon à Bâbord, bouée de club jaune à Tribord, bouée 60 à Tribord, bouée 13b à Tribord,**

**Ligne d'arrivée : Mat de pavillon à Bâbord, bouée de club jaune à Tribord.**

**PARCOURS 2 : Record 10h 26mn 27s, distance 58 milles**

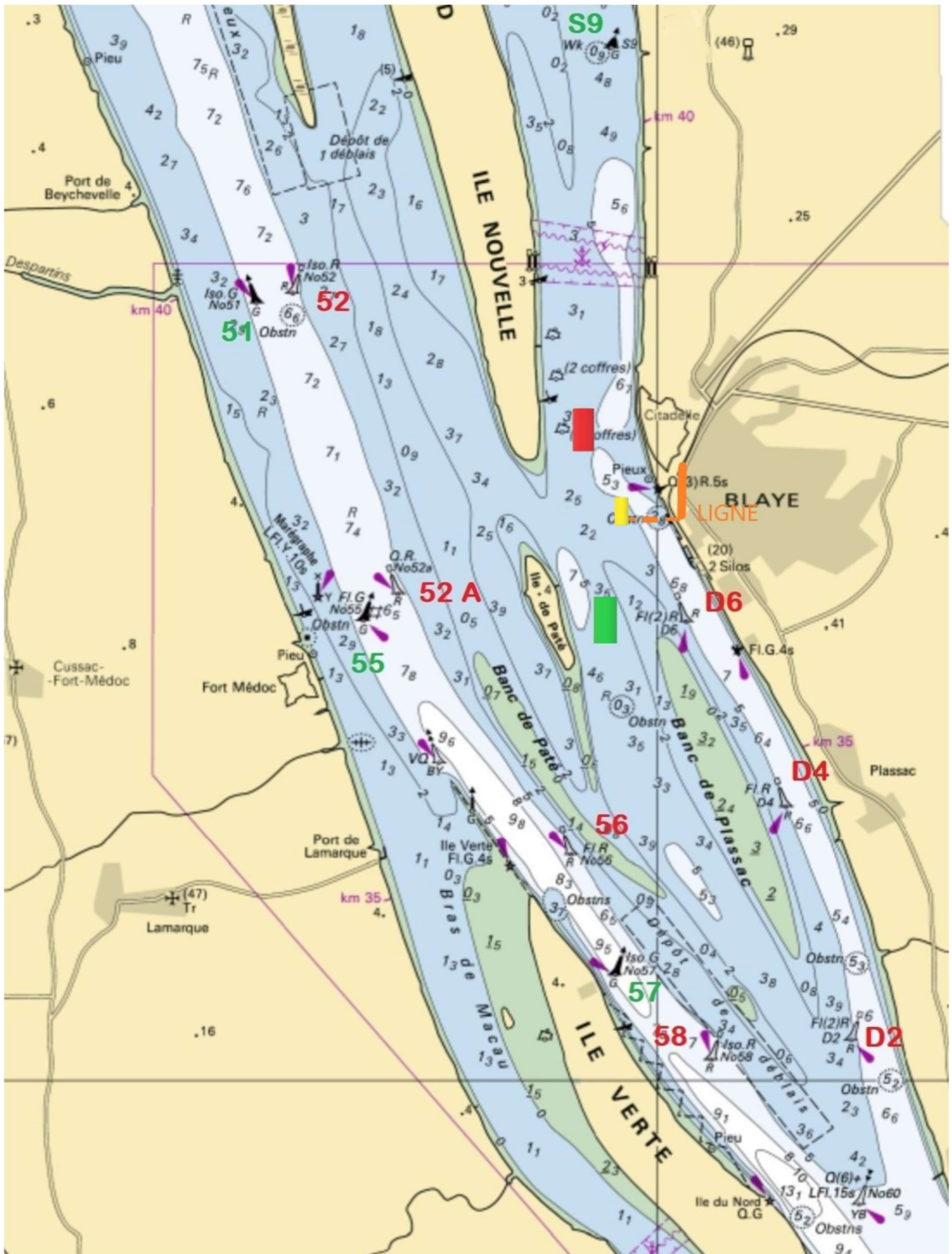
**Ligne de départ : Mat de pavillon à Bâbord, bouée de club jaune à Tribord, bouée 60 à Tribord, bouée 15 à Tribord,**

**Ligne d'arrivée : Mat de pavillon à Bâbord, bouée de club jaune à Tribord.**

**PARCOURS 3 : distance 50 milles**

**Ligne de départ : Mat de pavillon à Bâbord, bouée de club jaune à Tribord, bouée 60 à Tribord, bouée 19 à Tribord,**

**Ligne d'arrivée : Mat de pavillon à Bâbord, bouée de club jaune à Tribord.**

ANNEXE ZONE DE COURSES 2<sup>ème</sup> journée (Carte donnée à titre indicatif)

**Parcours 1                    5 milles**

Ligne de départ : entre une bouée de club jaune à bâbord et le pavillon de club à tribord

Bouée de club rouge à bâbord (dite ile nouvelle)

Bouée de chenal 52 à contourner bâbord

Bouée de club verte à bâbord (dite fort pâtre)

Ligne d'arrivée : entre une bouée de club jaune à bâbord et le pavillon de club à tribord

**Parcours 2                    9 milles**

Ligne de départ : entre une bouée de club jaune à bâbord et le pavillon de club à tribord

Bouée de club rouge à bâbord (dite ile nouvelle)

Bouée de chenal 52 à bâbord

Bouée de club verte à bâbord (dite fort pâtre)

Bouée de chenal D6 à tribord

Bouée de chenal D4 à contourner tribord

Bouée de chenal D6 à bâbord

Ligne d'arrivée : entre une bouée de club jaune à bâbord et le pavillon de club à tribord

**Parcours 3                    7 milles**

Ligne de départ : entre une bouée de club jaune à bâbord et le pavillon de club à tribord

Bouée de chenal S9 à contourner tribord

Bouée de chenal D6 à tribord

Bouée de chenal D4 à contourner tribord

Bouée de chenal D6 à bâbord

Ligne d'arrivée : entre la bouée de club jaune à bâbord et le pavillon de club à tribord

**Parcours 4                    5 milles**

Ligne de départ : entre une bouée de club jaune à bâbord et le pavillon de club à tribord

Bouée de club rouge à bâbord (dite « citadelle »)

Bouée de chenal 52 à contourner tribord

Bouée de club verte à bâbord (dite fort pâtre)

Ligne d'arrivée : entre la bouée de club jaune à bâbord et le pavillon de club à tribord

**Parcours 5                    9 milles**

Ligne de départ : entre une bouée de club jaune à bâbord et le pavillon de club à tribord

Bouée de club rouge à bâbord (dite ile nouvelle)

Bouée de chenal 52 à contourner tribord

Bouée de club verte à bâbord (dite fort pâtre)

Bouée de chenal D6 à tribord

Bouée de chenal D4 à contourner bâbord

Ligne d'arrivée : entre une bouée de club jaune à bâbord et le pavillon de club à tribord

**Parcours 6                    5 milles**

Ligne de départ : entre une bouée de club jaune à bâbord et le pavillon de club à tribord

Bouée de chenal S9 à contourner bâbord

Bouée de chenal D6 à tribord

Bouée de chenal D4 à contourner bâbord

Bouée de chenal D6 à bâbord

Ligne d'arrivée : entre la bouée de club jaune à bâbord et le pavillon de club à tribord

**Parcours 7            6 milles**

Ligne de départ : entre une bouée de club jaune à tribord et le pavillon de club à bâbord

Bouée de club verte à tribord (dite fort pâtre)

Bouée de club rouge à bâbord (dite ile nouvelle)

Bouée de chenal 52 à contourner bâbord

Bouée de club verte à bâbord (dite fort pâtre)

Ligne d'arrivée : entre la bouée de club jaune à bâbord et le pavillon de club à tribord

**Parcours 8            4.5 milles**

Ligne de départ : entre une bouée de club jaune à tribord et le pavillon de club à bâbord

Bouée de chenal D6 à tribord

Bouée de chenal D4 à contourner tribord

Bouée de chenal D6 à bâbord

Bouée de club verte à tribord (dite fort pâtre)

Bouée de club rouge à contourner tribord (dite ile nouvelle)

Ligne d'arrivée : entre la bouée de club jaune à tribord et le pavillon de club à bâbord

**Parcours 9 6.5 milles**

Ligne de départ : entre une bouée de club jaune à tribord et le pavillon de club à bâbord

Bouée de chenal D6 à tribord

Bouée de chenal D4 à contourner tribord

Bouée de chenal D6 à bâbord

Bouée de chenal S9 à contourner tribord

Ligne d'arrivée : entre la bouée de club jaune à tribord et le pavillon de club à bâbord

**Parcours 10 5 milles**

Ligne de départ : entre une bouée de club jaune à tribord et le pavillon de club à bâbord

Bouée de club verte à tribord (dite fort pâtre)

Bouée de chenal 52 à contourner tribord

Bouée de club rouge à tribord (dite ile nouvelle)

Ligne d'arrivée : entre la bouée de club jaune à tribord et le pavillon de club à bâbord

**Parcours 11 9 milles**

Ligne de départ : entre une bouée de club jaune à tribord et le pavillon de club à bâbord

Bouée de chenal D6 à tribord

Bouée de chenal D4 à contourner bâbord

Bouée de chenal D6 à bâbord

Bouée de club verte à tribord (dite fort pâtre)

Bouée de chenal 52 à contourner tribord

Bouée de club rouge à tribord (dite ile nouvelle)

Ligne d'arrivée : entre la bouée de club jaune à tribord et le pavillon de club à bâbord

**Parcours 12 7 milles**

Ligne de départ : entre une bouée de club jaune à tribord et le pavillon de club à bâbord

Bouée de chenal D6 à tribord

Bouée de chenal D4 à contourner bâbord

Bouée de chenal D6 à bâbord

Bouée de chenal S9 à contourner tribord

Ligne d'arrivée : entre la bouée de club jaune à tribord et le pavillon de club à bâbord