

INSTRUCTIONS DE COURSE -HABITABLE 2021-2024

CHAMPIONNAT DEPARTEMENTAL BLAYAISE 2024 BLAYE NAUTIQUE

GRADE 5B 13-14 AVRIL 2024 Rivière Dordogne et estuaire de la Gironde

La mention [NP] (No Protest) dans une règle des instructions de course (IC) signifie qu'un bateau ne peut pas réclamer contre un autre bateau pour avoir enfreint cette règle. Ceci modifie la RCV 60.1(a).

La mention [DP] (Discretionary penalty) dans une règle des IC signifie que la pénalité pour une infraction à la règle peut, à la discrétion du jury, être inférieure à une disqualification

1. REGLES

L'épreuve est régie par les règles telles que définies dans *Les Règles de Course à la Voile*
Les règlements fédéraux
Les règles du Championnat de l'Estuaire 2024

2. MODIFICATIONS AUX INSTRUCTIONS DE COURSE

2.1 Toute modification aux instructions de course sera affichée au plus tard 1 heures avant le signal d'avertissement de la course dans laquelle elle prend effet, sauf tout changement dans le programme des courses qui sera affiché avant 20h00 la veille du jour où il prendra effet.

2.2 Des modifications à une instruction de course peuvent être faites sur l'eau selon :
APPEL SUR LE CANAL 72 DE LA VHF

3. COMMUNICATIONS AVEC LES CONCURRENTS

3.1 Les avis aux concurrents seront affichés sur le tableau officiel d'information dont l'emplacement est :
SUR LE BATEAU COMITE

3.2 Le PC course est situé à : **CLUB HOUSE BLAYE NAUTIQUE**, blayenautique@gmail.com.
TEL : 06 70 02 29 42

3.3 Sur l'eau, le comité de course a l'intention de veiller et de communiquer avec les concurrents sur le canal :
VHF CANAL 72

4. CODE DE CONDUITE

4.1 [DP] Les concurrents et les accompagnateurs doivent se conformer aux demandes justifiées des arbitres.

5. SIGNAUX FAITS A TERRE

5.1 Les signaux faits à terre sont envoyés au mât de pavillons situé **sur le ponton de BOURG**.

5.2 Quand le pavillon Aperçu est envoyé, le signal d'avertissement ne pourra pas être fait moins de 1 mn après l'affalé de l'Aperçu.

6. PROGRAMME DES COURSEs :

6.1 Dates et heure des courses

Date	Classe	Lieu	1°signal d'avertissement
Samedi 13 Avril 2024	Toutes	Bourg	10H00 courses à suivre
Dimanche 14 Avril 2024	Toutes	Bourg	10H00 courses à suivre

6.3 Pour prévenir les bateaux qu'une course ou séquence de courses va bientôt commencer, un pavillon Orange sera envoyé avec un signal sonore cinq minutes au moins avant l'envoi du signal d'avertissement.

7. PAVILLONS DE CLASSE

Les pavillons de classe sont :

GROUPE 1- FLAMME 1 ; GROUPE3 – FLAMME3 ; GROUPE 5-FLAMME 5.

8. ZONES DE COURSE

L'emplacement des zones de course est défini en annexe ZONES DE COURSE.

9. LES PARCOURS : Voir annexes

9.1 Les parcours sont décrits en annexe PARCOURS en incluant l'ordre dans lesquels les marques doivent être passées et le côté duquel chaque marque doit être laissée.

9.2 Au plus tard au signal d'avertissement, le comité de course indiquera le parcours à effectuer par VHF.

9.4 **Une réduction de parcours sera possible à toutes les marques à contourner du parcours.**

9.5 HEURE DES MAREES :

13 avril : BOURG PM 10H53 BM 17H50. COEF : 75

14 avril : BOURG PM 11H42 BM1 8H26 COEF : 56

10. MARQUES :

10.1 Les marques sont :

Des bouées de chenal ou de club.

11. ZONES QUI SONT DES OBSTACLES

Voir carte Marine de l'estuaire de la GIRONDE

12. LE DEPART

12.1 **La ligne de départ est définie en Annexe pour chaque parcours**

RAPPEL PROCEDURE DE DEPART appliquée sur l'Estuaire de la Gironde:

H – 8 min Signal d'avertissement avec le **PAVILLON NATIONAL**

H – 4 min Signal préparatoire

H – 1 min Amené du signal préparatoire

Départ - Amené du Pavillon signal d'avertissement

12.3 Si une partie quelconque de la coque d'un bateau est du côté parcours de la ligne de départ à son signal de départ et qu'il est identifié, le comité de course pourra donner son numéro de voile sur le canal **VHF 72**. L'absence d'émission ou de réception VHF ne peut donner lieu à demande de réparation (ceci modifie la RCV 62.1(a).

12.4 Un bateau qui ne prend pas le départ au plus tard **10 minutes** après son signal de départ sera classé DNS sans instruction (ceci modifie les RCV A5.1 et A5.2).

14. L'ARRIVEE

14.1 **La ligne d'arrivée est définie en Annexe pour chaque parcours**

14.2 [DP] Si le comité de course est absent quand un bateau finit, le bateau doit déclarer au comité de course son heure d'arrivée et sa position par rapport aux bateaux à proximité à la première occasion raisonnable.

15. SYSTEME DE PENALITE

15.1 La RCV 44.1 est modifiée de sorte que la pénalité de deux tours est remplacée par une pénalité d'un tour.

16. TEMPS CIBLE ET TEMPS LIMITES

Temps limite pour finir après le 1er de chaque flotte **20 minutes.**

17. DEMANDES D'INSTRUCTION

17.1 Pour chaque classe, le temps limite de réclamation est de **30minutes** après que le dernier bateau a fini la dernière course du jour ou après que le comité de course a signalé qu'il n'y aurait plus de course ce jour, selon ce qui est le plus tard. L'heure sera affichée sur le tableau officiel d'information.

17.2 Les formulaires de demandes d'instruction sont disponibles auprès du président du comité de course

- 17.3 Des avis seront affichés sur le tableau officiel au plus tard 30 minutes après le temps limite de réclamation pour informer les concurrents des instructions dans lesquelles ils sont partis ou appelés comme témoins..
Le lieu de l'instruction sera précisé tableau officiel.
- 17.4 L'utilisation de la Conciliation (RCV Annexe T) est encouragée.

18. CLASSEMENT

18.1 **1 course doit être validée pour valider la compétition.**

18.2 **Courses retirées**

NEANT

18.3 Le calcul du temps compensé des bateaux qui y sont soumis sera fait selon le système **Temps Sur Temps avec CVL** suivant la découpe du Championnat de l'Estuaire.

19. REGLES DE SECURITE

19.1 [DP] [NP] Un élargement (sortie et retour) pourra être mis en place au départ des courses le samedi et dimanche.

19.2 [DP] [NP] **Un bateau qui abandonne une course doit le signaler** au comité de course aussitôt que possible.

19.3 Le canal VHF utilisé en course est le **CANAL 72**,

19.4 **Utilisation du Bout dehors :**

Sauf si les règles de classe le précisent autrement, la sortie du bout dehors est autorisée uniquement pour établir et porter le spinnaker.

20. REMPLACEMENT DE CONCURRENT OU D'EQUIPEMENT

20.1 [DP] Le remplacement de concurrents ne sera pas autorisé sans l'approbation écrite préalable du comité de course ou du jury.

20.2 [DP] Le remplacement d'équipement endommagé ou perdu ne sera pas autorisé sans l'approbation du comité technique ou du comité de course. Les demandes de remplacement doivent lui être faites à la première occasion raisonnable.

21. CONTROLES DE JAUGE ET D'EQUIPEMENT

21.1 Un bateau ou son équipement peuvent être contrôlés à tout moment pour vérifier la conformité aux règles de classe, à l'avis de course et aux instructions de course.

21.2 [DP] Sur l'eau, un membre du comité technique peut demander à un bateau de rejoindre immédiatement une zone donnée pour y être contrôlé.

21.3 [DP] Un bateau doit être conforme aux règles **60 minutes** avant son signal d'avertissement.

24. EVACUATION DES DETRITUS

Les débris seront débarqués après l'arrivée.

25. EMBLEMES

[DP] Les bateaux doivent être maintenus à la place qui leur a été attribuée quand ils se trouvent dans le **port**.

26. LIMITATIONS DE SORTIE DE L'EAU

[DP] [NP] Les bateaux ne doivent pas être sortis de l'eau pendant la régata sauf sous réserve et selon les termes d'une autorisation écrite préalable du comité de course ou du comité technique.

28. PRIX

Des prix seront décernés **le dimanche 14 avril à partir de 14h30 place d'arme a la citadelle de Blaye..**

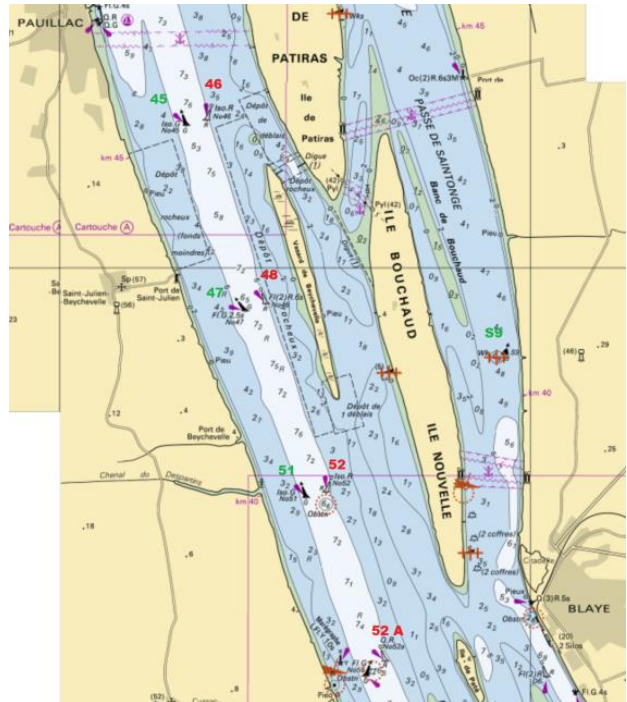
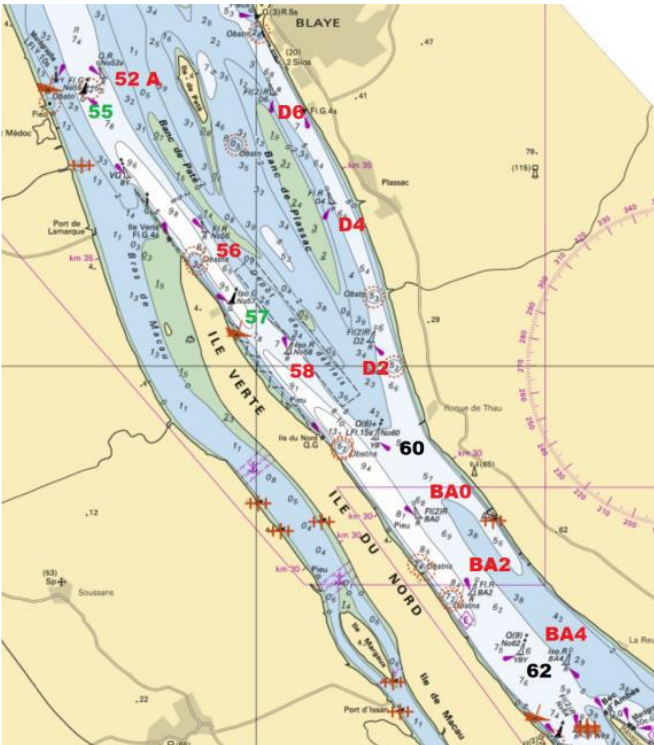
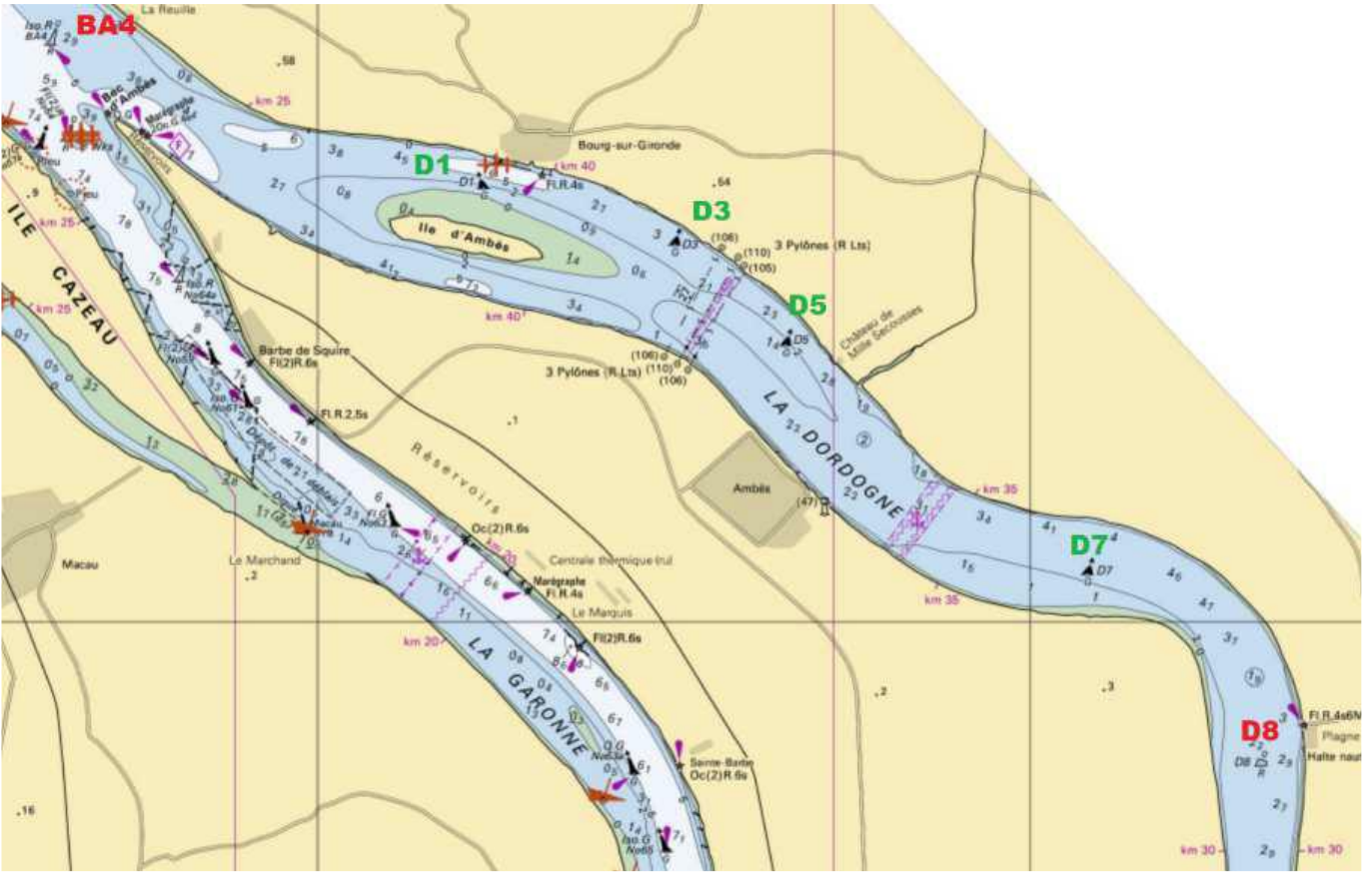
ARBITRES DESIGNES

Président-e du comité de course : **Gérard CARREAU : 0637274245**

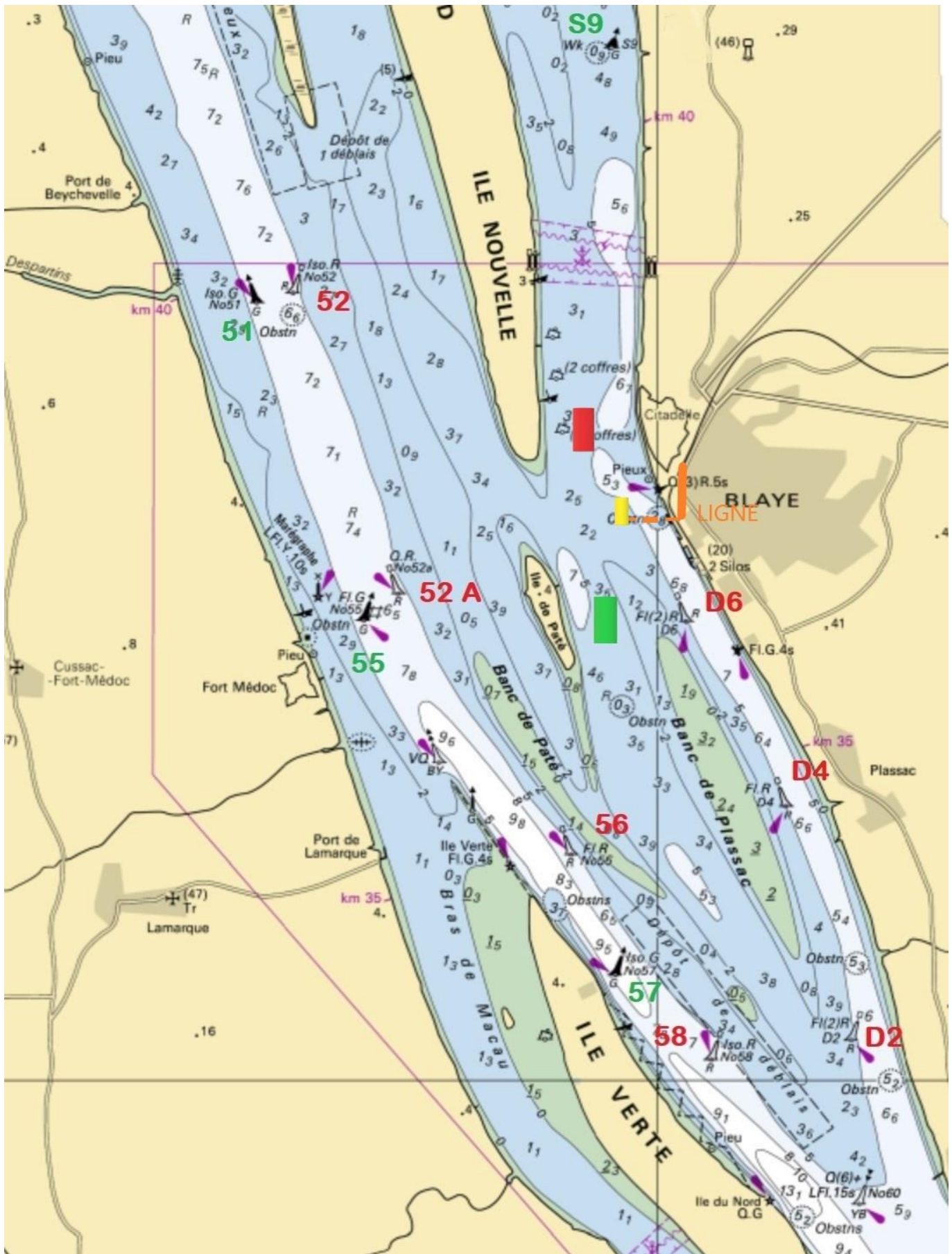
Président-e du comité adjoint : **GUY DUPUY : 0670022942 ; Jean Paul RICHARD : 0689923024**

Commissaire aux résultats : **GUY DUPUY**

ANNEXE ZONE DE COURSE



ANNEXE ZONE DE COURSES (Carte donnée à titre indicatif)



Parcours 1

Ligne de départ : entre une bouée de club jaune à bâbord et le pavillon de club à tribord

Bouée de club rouge à bâbord (dite ile nouvelle)

Bouée de chenal 52 à bâbord

Bouée de club verte à bâbord (dite fort pâtre)

Ligne d'arrivée : entre une bouée de club jaune à bâbord et le pavillon de club à tribord

Parcours 2

Ligne de départ : entre une bouée de club jaune à bâbord et le pavillon de club à tribord

Bouée de club rouge à bâbord (dite ile nouvelle)

Bouée de chenal 52 à bâbord

Bouée de club verte à bâbord (dite fort pâtre)

Bouée de chenal D6 à tribord

Bouée de chenal D4 à tribord

Bouée de chenal D6 à bâbord

Ligne d'arrivée : entre une bouée de club jaune à bâbord et le pavillon de club à tribord

Parcours 3

Ligne de départ : entre une bouée de club jaune à bâbord et le pavillon de club à tribord

Bouée de chenal S9 à tribord

Bouée de chenal D6 à tribord

Bouée de chenal D4 à tribord

Bouée de chenal D6 à bâbord

Ligne d'arrivée : entre la bouée de club jaune à bâbord et le pavillon de club à tribord

Parcours 4

Ligne de départ : entre une bouée de club jaune à bâbord et le pavillon de club à tribord

Bouée de club rouge à bâbord (dite « citadelle »)

Bouée de chenal 52 à tribord

Bouée de club verte à bâbord (dite fort pâtre)

Ligne d'arrivée : entre la bouée de club jaune à bâbord et le pavillon de club à tribord

Parcours 5

Ligne de départ : entre une bouée de club jaune à bâbord et le pavillon de club à tribord

Bouée de club rouge à bâbord (dite ile nouvelle)

Bouée de chenal 52 à tribord

Bouée de club verte à bâbord (dite fort pâtre)

Bouée de chenal D6 à tribord

Bouée de chenal D4 à bâbord

Ligne d'arrivée : entre une bouée de club jaune à bâbord et le pavillon de club à tribord

Parcours 6

Ligne de départ : entre une bouée de club jaune à bâbord et le pavillon de club à tribord

Bouée de chenal S9 à bâbord

Bouée de chenal D6 à tribord

Bouée de chenal D4 à bâbord

Bouée de chenal D6 à bâbord

Ligne d'arrivée : entre la bouée de club jaune à bâbord et le pavillon de club à tribord

Parcours 7

Ligne de départ : entre une bouée de club jaune à tribord et le pavillon de club à bâbord

Bouée de club verte à tribord (dite fort pâtre)

Bouée de club rouge à bâbord (dite ile nouvelle)

Bouée de chenal 52 à bâbord

Bouée de club verte à bâbord (dite fort pâtre)

Ligne d'arrivée : entre la bouée de club jaune à bâbord et le pavillon de club à tribord

Parcours 8

Ligne de départ : entre une bouée de club jaune à tribord et le pavillon de club à bâbord

Bouée de chenal D6 à tribord

Bouée de chenal D4 à tribord Bouée de chenal Bouée de chenal

Bouée de chenal D6 à bâbord

Bouée de club verte à tribord (dite fort pâtre)

Bouée de club rouge à tribord (dite ile nouvelle)

Ligne d'arrivée : entre la bouée de club jaune à tribord et le pavillon de club à bâbord

Parcours 9

Ligne de départ : entre une bouée de club jaune à tribord et le pavillon de club à bâbord

Bouée de chenal D6 à tribord

Bouée de chenal D4 à tribord

Bouée de chenal D6 à bâbord

Bouée de chenal S9 à tribord

Ligne d'arrivée : entre la bouée de club jaune à tribord et le pavillon de club à bâbord

Parcours 10

Ligne de départ : entre une bouée de club jaune à tribord et le pavillon de club à bâbord

Bouée de club verte à tribord (dite fort pâtre)

Bouée de chenal 52 à tribord

Bouée de club rouge à tribord (dite ile nouvelle)

Ligne d'arrivée : entre la bouée de club jaune à tribord et le pavillon de club à bâbord

Parcours 11

Ligne de départ : entre une bouée de club jaune à tribord et le pavillon de club à bâbord

Bouée de chenal D6 à tribord

Bouée de chenal D4 à bâbord

Bouée de chenal D6 à bâbord

Bouée de club verte à tribord (dite fort pâtre)

Bouée de chenal 52 à tribord

Bouée de club rouge à tribord (dite ile nouvelle)

Ligne d'arrivée : entre la bouée de club jaune à tribord et le pavillon de club à bâbord

Parcours 12

Ligne de départ : entre une bouée de club jaune à tribord et le pavillon de club à bâbord

Bouée de chenal D6 à tribord

Bouée de chenal D4 à bâbord

Bouée de chenal D6 à bâbord

Bouée de chenal S9 à tribord

Ligne d'arrivée : entre la bouée de club jaune à tribord et le pavillon de club à bâbord

Parcours 13

Ligne de départ : entre la bouée de club à tribord et le pavillon de club sur le ponton de bourg à bâbord

Bouée de chenal Dordogne D5 à tribord

Bouée de chenal Dordogne D7 à tribord

Ligne d'arrivée : entre la bouée de club à bâbord et le pavillon de club sur le ponton de bourg à tribord

Parcours 14

Ligne de départ : entre la bouée de club à bâbord et le pavillon de club sur le ponton de bourg à tribord

Bouée de chenal D4 à bâbord

Ligne d'arrivée : entre la bouée de club jaune à bâbord et le pavillon de club devant le club Blaye Nautique à tribord

Parcours 15

Parcours inopiné, annoncé à la VHF canal 72.