

Régates de Pentecôte 2026
24 mai 2026
Rivière Dordogne
Voile et Cercle Nautique de PAUILLAC
Grade : 5B

La mention [NP] (No Protest) dans une règle des instructions de course (IC) signifie qu'un bateau ne peut pas réclamer contre un autre bateau pour avoir enfreint cette règle. Ceci modifie la RCV 60.1.

La mention [DP] (Discretionary penalty) dans une règle des IC signifie que la pénalité pour une infraction à la règle peut, à la discrétion du jury, être inférieure à une disqualification

1. RÈGLES

1.1 L'épreuve est régie par les règles telles que définies dans *Les Règles de Course à la Voile*.

1.3 Les manifestations sportives sont avant tout un espace d'échanges et de partage accessible à toutes et à tous. À ce titre, il est demandé aux concurrents, aux concurrentes, aux accompagnateurs et aux accompagnatrices de se comporter en toutes circonstances, à terre comme sur l'eau, de façon courtoise et respectueuse indépendamment de l'origine, du genre ou de l'orientation sexuelle des autres participants, participantes, accompagnateurs ou accompagnatrices. Un concurrent, une concurrente, un accompagnateur ou une accompagnatrice qui ne respecterait pas ces principes pourra être pénalisé selon la RCV 2 ou 69.

2. MODIFICATIONS AUX INSTRUCTIONS DE COURSE

2.1 Toute modification aux IC sera publiée au plus tard 2 heures avant le signal d'avertissement de la course dans laquelle elle prend effet, sauf tout changement dans le programme des courses qui sera publié avant 20h00 la veille du jour où il prendra effet.

3. COMMUNICATIONS AVEC LES CONCURRENTS

3.1 Les avis aux concurrents seront publiés sur le tableau officiel d'information dont l'emplacement est **au Club House du CN BOURG**

3.2 Sur l'eau, le comité de course a l'intention de veiller et de communiquer avec les concurrents sur le canal VHF **72**.

4. CODE DE CONDUITE [DP] [NP]

4.1 Les concurrents et les accompagnateurs doivent se conformer aux demandes justifiées des arbitres.

5. SIGNAUX FAITS À TERRE

5.1 Les signaux faits à terre sont envoyés au mât de pavillons situé :

À Bourg : Barge du Port de Plaisance de Bourg

5.2 Quand le pavillon Aperçu est envoyé, le signal d'avertissement ne pourra pas être fait moins de **1 minutes** après l'affalé de l'Aperçu (ceci modifie Signaux de course).

6. PROGRAMME DES COURSES

6.1 Dates des courses

Date	Heure 1 ^{er} signal d'avertissement	Classes	Nb de course
24 mai 2026	12h00	Toutes flottes	Au moins 1

6.2 L'heure prévue pour le dernier signal d'avertissement de la première course est **13h00**

6.3 Pour prévenir les bateaux qu'une course ou séquence de courses va bientôt commencer, un pavillon Orange sera envoyé cinq minutes au moins avant l'envoi du signal d'avertissement.



6.4 Une course supplémentaire par jour peut être courue, à condition qu'aucune classe ne soit en avance de plus d'une course par rapport au programme et que la modification soit effectuée conformément à l'IC 2.1.

7. PAVILLONS DE CLASSE

Les pavillons de classe sont :

Flottes	Identification
Flotte 1	Flamme numérique N°1
Flotte 3	Flamme numérique N°3
Flotte 5	Flamme numérique N°5
Toutes flottes réunies	Pavillon national



8. ZONES DE COURSE

L'emplacement des zones de course est : **Rivière Dordogne entre les bouées D1 et D8**

9. LES PARCOURS

9.1 Les parcours sont décrits en **annexe PARCOURS** en incluant les angles approximatifs entre les bords de parcours, l'ordre dans lequel les marques doivent être passées et le côté duquel chaque marque doit être laissée, ainsi que la longueur indicative des parcours.

9.2 Au plus tard au signal d'avertissement, le comité de course indiquera le parcours à effectuer, et, si nécessaire, le cap et la longueur approximatifs du premier bord du parcours.

Les signaux définissant le parcours à effectuer sont : **Affichage du N° du parcours sur la barge de CN Bourg, au pied du mât de pavillons ou sur le bateau comité et annonce à la VHF**

10. MARQUES

10.1 Les marques sont :

Départ	Marques de parcours	Arrivée
Entre la Bouée rouge mouillée devant le port de Boug et le mat de pavillons sur la barge ou une Bouée de chenal	Bouées de Chenal	Entre la Bouée rouge mouillée devant le port de Bourg et le mat de pavillons sur la barge ou une Bouée de chenal

10.2 Un bateau du comité de course signalant un changement d'un bord du parcours est une marque.

12. LE DÉPART

Les départs des Courses seront donnés comme suit :

- ⇒ **H – 8 min** *Signal d'avertissement avec 1 signal sonore*
- ⇒ **H – 4 min** *Signal préparatoire (pavillon « P » ou « noir ») avec 1 signal sonore*
- ⇒ **H – 1 min** *Dernière minute (amené du signal préparatoire) avec 1 signal sonore long*
- ⇒ **H – 0 min** *Départ (amené du signal d'avertissement) avec 1 signal sonore*

12.1 La ligne de départ sera à **Port de Bourg entre le mât arborant un pavillon orange et la bouée rouge mouillée devant ou entre le bateau comité et une bouée de chenal**

12.2 [DP] [NP] Bateaux en attente : les bateaux dont le signal d'avertissement n'a pas été donné doivent éviter la zone de départ pendant la procédure de départ des autres bateaux.



12.3 Si une partie quelconque de la coque d'un bateau est du côté parcouru de la ligne de départ à son signal de départ et qu'il est identifié, le comité de course pourra donner son numéro de voile sur le canal VHF donné en IC 3.2. L'absence d'émission ou de réception VHF ne peut donner lieu à demande de réparation (ceci modifie la RCV 61.1(a)).

12.4 Un bateau qui ne prend pas le départ au plus tard **20 minutes** après son signal de départ sera classé DNS sans instruction (ceci modifie les RCV A5.1 et A5.2).

13. CHANGEMENT DU BORD SUIVANT DU PARCOURS

13.1 Pour changer le bord suivant du parcours, le comité de course mouillera une nouvelle marque (ou déplacera la ligne d'arrivée) et enlèvera la marque d'origine aussitôt que possible. Quand lors d'un changement ultérieur, une nouvelle marque est remplacée, elle sera remplacée par une marque d'origine.

13.2 Sauf à une porte, les bateaux doivent passer entre le bateau du comité de course signalant le changement du bord suivant et la marque la plus proche, en laissant celle-ci du côté requis (ceci modifie la RCV 28).

14. L'ARRIVÉE

14.1 La ligne d'arrivée sera **devant Port de Bourg entre un mât arborant un pavillon bleu et la bouée rouge mouillée devant ou entre bateau comité et une bouée de chenal**

15. SYSTÈME DE PÉNALITÉ

15.1 Pour **toutes les classes**, la RCV 44.1 est modifiée de sorte que la pénalité de deux tours est remplacée par une pénalité d'un tour.

15.2 Quand les règles du chapitre 2 des RCV ne s'appliquent plus et sont remplacées par la partie B section II du RIPAM, la RCV 44.1 ne s'applique pas.

16. TEMPS CIBLE ET TEMPS LIMITES

16.1 Les temps sont les suivants :

Date	Classe	Temps limite pour finir après le 1 ^{er} de chaque groupe
24 mai 2026	Toutes	1 heure

16.2 Les bateaux ne finissant pas **1 heure** après le premier bateau ayant effectué le parcours et fini seront classés DNF (ceci modifie les RCV 35, A5.1 et A5.2)).

16.2 Le délai pour finir est le temps dont les bateaux disposent pour arriver après que le premier bateau a effectué le parcours et fini. Les bateaux ne finissant pas dans ce délai et qui, par la suite, n'abandonnent pas, ne sont pas pénalisés ou n'obtiennent pas réparation seront classés hors délai (TLE) sans instruction. Un bateau classé TLE (Time Limit Expired) doit recevoir les points de la place d'arrivée du dernier bateau qui a fini plus [un] [deux] point(s). Ceci modifie les RCV, A5.1, A5.2 et A10.

16.3 Le non-respect du temps cible ne sera pas un motif de réparation (ceci modifie la RCV 61.1(a)).

17. DEMANDES D'INSTRUCTION

17.1 Pour chaque classe, le temps limite de réclamation est de **45 minutes** après que le dernier bateau a fini la dernière course du jour ou après que le comité de course a signalé qu'il n'y aurait plus de course ce jour, selon ce qui est le plus tard. L'heure sera publiée sur le tableau officiel d'information.

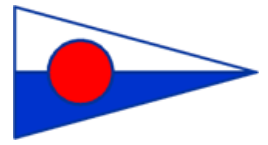
17.2 Les formulaires de demandes d'instruction sont disponibles au secrétariat du jury situé **au club house du CN Bourg**.

17.3 Des avis seront publiés au plus tard **15 minutes** après le temps limite de réclamation pour informer les concurrents des instructions dans lesquelles ils sont parties ou appelés comme témoins. Les instructions auront lieu **au Club House du CN Bourg**. Elles commenceront à l'heure indiquée au tableau officiel d'information.

18. CLASSEMENT

18.1 **1 courses** doivent être validées pour valider la compétition.

18.3 Le calcul du temps compensé des bateaux qui y sont soumis sera fait selon le système **temps sur temps avec CVL**.



19. RÈGLES DE SÉCURITÉ

- 19.1 [DP] [NP] Un émargement avant le départ est prévu au moment du briefing
- 19.2 [DP] [NP] Un bateau qui abandonne une course doit le signaler au comité de course aussitôt que possible en s'assurant de la réception.
- 19.3 Le canal VHF utilisé en course est précisé en IC 3.2.
- 19.4 Utilisation du Bout dehors :
Sauf si les règles de classe le précisent autrement, la sortie du bout dehors est autorisée uniquement pour établir et porter le spinnaker.

20. REMPLACEMENT DE CONCURRENT OU D'ÉQUIPEMENT

- 20.1 [DP] Le remplacement de concurrents ne sera pas autorisé sans l'approbation écrite préalable du comité de course ou du jury.
- 20.2 [DP] Le remplacement d'équipement endommagé ou perdu ne sera pas autorisé sans l'approbation du comité technique ou du comité de course. Les demandes de remplacement doivent lui être faites à la première occasion raisonnable.

21. CONTRÔLES DE JAUGE ET D'ÉQUIPEMENT

- 21.1 Un bateau ou son équipement peuvent être contrôlés à tout moment pour vérifier la conformité aux règles de classe, à l'avis de course et aux instructions de course.
- 21.2 [DP] Sur l'eau, un membre du comité technique peut demander à un bateau de rejoindre immédiatement une zone donnée pour y être contrôlé.
- 21.3 [DP] Un bateau doit être conforme aux règles **75 minutes** avant son signal d'avertissement.

22. BATEAUX OFFICIELS

Les bateaux officiels sont identifiés : **sans objet**

23. ACCOMPAGNATEURS

- 23.1 [DP] [NP] Les accompagnateurs doivent rester en dehors des zones où les bateaux courent depuis le signal préparatoire de la première classe à prendre le départ jusqu'à ce que tous les bateaux aient fini ou abandonné ou que le comité de course signale un retard, un rappel général ou une annulation.
- 23.2 [DP] [NP] Les bateaux accompagnateurs doivent être identifiés.
- 23.3 La réglementation des conditions d'intervention des accompagnateurs sur les compétitions de la FFVoile s'appliquera.
- 23.4 [DP] [NP] Les bateaux accompagnateurs doivent avoir à bord :
- Des gilets de sauvetage norme CE (mini 50N) portés en permanence par toutes les personnes à bord
 - Une VHF
 - Un couteau
 - Une ancre et une ligne de mouillage adaptée
 - Un bout de remorquage flottant de 10mm de diamètre et de 15m de long
 - Un dispositif de coupe circuit en cas de chute qui doit être connecté au pilote tant que le moteur est en marche.
- Les pilotes des bateaux accompagnateurs doivent se conformer à toute demande des arbitres ou des représentants de l'autorité organisatrice, particulièrement celles concernant l'assistance.
- Les bateaux accompagnateurs doivent respecter les règles de navigation en vigueur localement, en particulier le respect des limitations de vitesse dans les différentes zones.

24. EVACUATION DES DETRITUS

Les détritrus peuvent être placés à bord des bateaux officiels et/ou accompagnateurs.

25. EMBLEMES

[DP][NP] **Les bateaux doivent être maintenus à la place qui leur a été attribuée quand ils se trouvent dans le *Port de Bourg*.**



26. LIMITATIONS DE SORTIE DE L'EAU

[DP] [NP] Les bateaux ne doivent pas être sortis de l'eau pendant la régata sauf sous réserve et selon les termes d'une autorisation écrite préalable du comité de course ou du comité technique.

27. EQUIPEMENTS DE PLONGÉE ET HOUSSES SOUS MARINE DE PROTECTION

27.1 [DP] [NP] Leur utilisation sera liée à la réglementation locale (zone portuaire, etc.).

27.1 [DP] [NP] Les appareils de respiration sous-marine et les housses sous-marines de protection ou leur équivalent ne doivent pas être utilisés à proximité de quillards entre le signal préparatoire de la première course et la fin de la dernière course de l'épreuve.

27.2 [DP] [NP] Les quillards ne doivent pas être nettoyés en-dessous de la ligne de flottaison **par quelque moyen que ce soit au cours de l'épreuve.**

28. PRIX

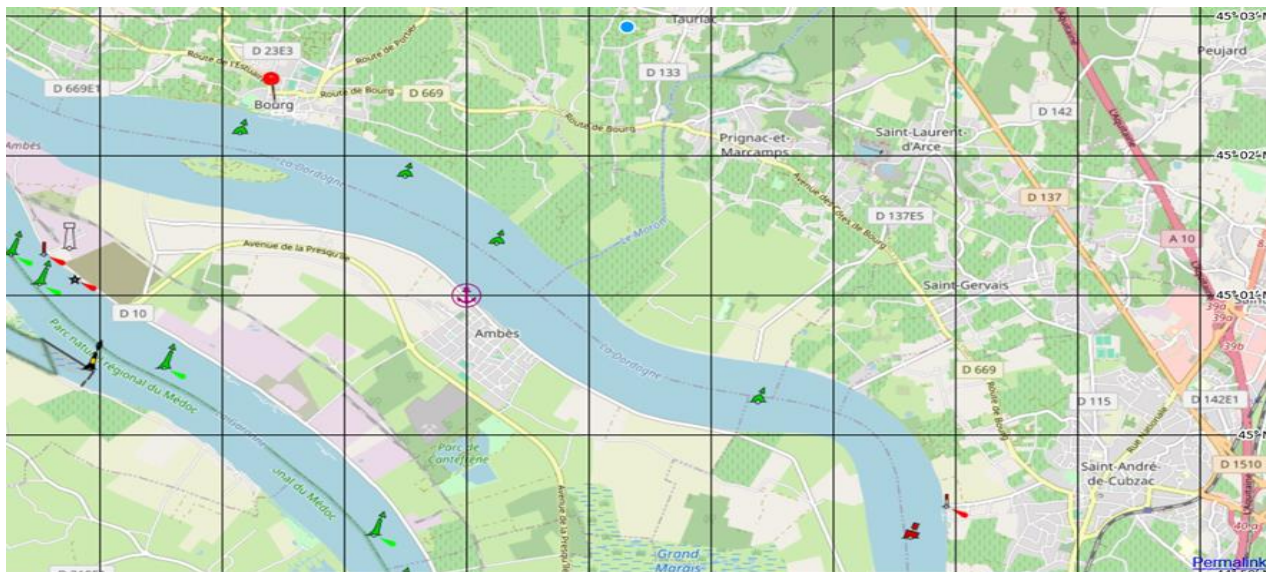
Des prix seront attribués **le 24 mai 2026 à partir de 18h au Club House du CN Bourg**

ARBITRES DÉSIGNÉS

Président du comité de course : **Ulla DELPECH**



ANNEXE ZONES DE COURSE



ANNEXE « PARCOURS »

PARCOURS 1

Flottes 1,3 et 5

- *Départ entre le mât de pavillons et la Bouée Rouge à laisser à tribord*
- *Laisser à bâbord la bouée D3*
- *Laisser à tribord la bouée D5*
- *Laisser à tribord la bouée D7*
- *Contourner la bouée D8 en la laissant à tribord*
- *Laisser à bâbord la bouée D7*
- *Laisser à bâbord la bouée D5*
- *Laisser à tribord la bouée D3*
- *Arrivée entre le mât de pavillons et la Bouée rouge à laisser à bâbord*

PARCOURS 2

Flottes 1,3 et 5

- *Départ entre le mât de pavillons et la Bouée rouge à laisser à tribord*
- *Laisser à bâbord la bouée D3*
- *Laisser à tribord la bouée D5*
- *Laisser à tribord la bouée D7*
- *Arrivée entre le Bateau Comité et la Bouée D8 à laisser à tribord*

PARCOURS 3

Flottes 1,3 et 5

- *Départ entre le Bateau Comité et la Bouée D8 à laisser à bâbord*
- *Laisser à bâbord la bouée D7*
- *Laisser à bâbord la bouée D5*
- *Laisser à tribord la bouée D3*
- *Arrivée entre le mât de pavillons et la Bouée Rouge à laisser à bâbord*



ANNEXE POINTAGE OFFICIEL A UNE MARQUE

Le comité de course peut interrompre une course selon l'une des causes prévues par la RCV 32.1 et la valider en prenant pour ordre d'arrivée le dernier pointage officiel à une des marques précisées en **annexe PARCOURS** (ceci modifie la RCV 32).

Si un bateau du comité de course arborant le 2ème substitut et le pavillon de classe des classes concernées (ceci modifie Signaux de Course) se tient près d'une des marques précisées ci-dessous, l'ensemble marque et bateau comité constitue une porte où un pointage officiel des bateaux est effectué.

Les bateaux devront passer cette porte et continuer leur course.

Si par la suite, le comité de course décide d'interrompre la course, il arborera les pavillons S sur H accompagnés de deux signaux sonores et, si nécessaire, le pavillon de classe des classes concernées (ceci modifie Signaux de course) signifiant « La course est interrompue et le dernier pointage officiel sera pris en compte comme ordre d'arrivée. Le comité de course confirmera, si possible, ces indications par VHF ».

Si une interruption est signalée selon cette annexe, la porte où le dernier pointage officiel a été effectué, est devenue ligne d'arrivée pour les classes concernées.

Si un incident pouvant donner lieu à réclamation survient entre le moment où les bateaux ont dégagé cette ligne d'arrivée et le moment où l'interruption a été signalée, aucun bateau ne doit être pénalisé pour une infraction à une règle du chapitre 2, sauf s'il enfreint la RCV 14 quand l'incident a causé une blessure ou un dommage sérieux, ou la RCV 23.1.

Un pointage officiel peut être effectué aux marques suivantes : **Toutes marques de parcours**